



GRONG[®] kommune

FOREBYGGENDE PLAN

for barn, unge og familier



Planen gjelder for perioden 2023 - 2027

Vedtatt av Grong kommunestyre 22. mai 2024 (sak 19/2024)

Innholdsfortegnelse

Innledning	3
Formålet med planen	3
Evaluering av planen	4
Viktige føringer for det forebyggende arbeidet	5
Nasjonal veileder - Samarbeid om tjenester til barn, unge og deres familier	5
Nasjonal faglig retningslinje - Tidlig oppdagelse av utsatte barn og unge	5
Laget rundt barnet	6
Kompetanseløftet for spesialpedagogikk og inkluderende praksis	6
Brukermedvirkning	7
Kommuneplanens samfunnsdel	7
Andre kommunale planer	8
Barn og unge i Grong kommune	9
Sånn gjør vi det i Grong kommune	11
Organisasjonskart	11
Organisering og samarbeid på tvers	12
Ansvar for det forebyggende arbeidet	12
Organisering av oppgaver	12
Samarbeid på tvers mellom sektorer og avdelinger	13
Samarbeid mellom Grong kommune og eksterne samarbeidsparter	14
Forebyggende arbeid i barnehage, skole og helse i dag	14
Bedre tverrfaglig innsats - et satsningsområde fremover	15
Vedlegg 1 - Tiltak og tjenester for barn, unge og familier i Grong kommune	16
Vedlegg 2 - Oversikt kommunens samhandlingsarenaer	22
Kilder	24

Innledning

Barnevernsreformen som trådte i kraft 1. januar 2022 er bakgrunnen for utarbeidelsen av Grong kommunes *Forebyggende plan for barn, unge og familier*. Reformen er beskrevet i Prop. 73 L (2016-2017) *Endringer i barnevernsloven (barnevernsreform)*, og flytter et større faglig og økonomisk ansvar fra barnevernet til kommunen.

Det overordnede målet med barnevernsreformen er at flere barn skal få rett hjelp til rett tid, og at det lokale tjenestetilbudet i større grad skal tilpasses lokale behov. Kommunens nærhet til familiene gir et godt utgangspunkt for innsikt i barnas og foreldrenes behov, og deres muligheter for utvikling og vekst. Dette er nødvendig for at barn og unge skal få den hjelpen de trenger, når de trenger den. Endringene skal bidra til å styrke kommunens muligheter og insentiver til forebygging og tidlig innsats. Den skal også bidra til bedre tilpasset hjelp, god rettssikkerhet, mer effektiv ressursbruk og bedret oppgaveløsning. Målene i reformen kan kun bli oppnådd gjennom endringer i alle kommunale tjenester som arbeider med barn, unge og familier, derfor omtales barnevernsreformen ofte som en oppvekstreform.

Som et resultat av innføring av reformen er det innført et krav om at;

"Kommunen skal fremme gode oppvekstvilkår gjennom tiltak for å forebygge at barn og unge utsettes for omsorgssvikt eller utvikler atferdsproblemer. Kommunen skal sørge for å samordne sitt tjenestetilbud til barn og familier.

Kommunestyret selv skal vedta en plan for kommunens forebyggende arbeid etter første ledd. Planen skal beskrive hva som er målene for arbeidet, hvordan arbeidet skal organiseres og fordeles mellom etatene i kommunen, og hvordan etatene skal samarbeide."

(Barnevernsloven, 2021, §15-1)

Kravet skal bidra til en overordnet forankring av det forebyggende tilbudet i kommunen og fordelingen av kommunens ressurser til dette arbeidet. Den forebyggende planen vil dessuten være et viktig verktøy for å sikre forpliktende og systematisk innsats for å legge til rette for helhetlige tjenester.

Planen for det forebyggende arbeidet i Grong skal beskrive:

- målene for det forebyggende arbeidet
- hvordan arbeidet organiseres og fordeles mellom sektorene
- hvordan sektorene skal samarbeide

Formålet med planen

Oppvekstreformen legger tydelige føringer for hvordan Grong kommune skal arbeide for å innfri intensjonen med reformen.

Målene med kommunens forebyggende arbeid er:

- å fremme gode oppvekstvilkår gjennom tiltak, som forebygger at barn og unge utsettes for omsorgssvikt eller skjevutvikling.
- at flere barn skal få rett hjelp til rett tid.
- det lokale tjenestetilbudet skal samordnes og tilpasses lokale behov.
- kommunens samlede kompetanse og ressurser skal brukes på tvers av fag- og ansvarsområder for å oppnå formålet med planen.

- gjennom forebyggende arbeid redusere faren for omsorgssvikt og skjevutvikling, som kan føre til mer inngripende og ressurskrevende tiltak senere.

Det forebyggende arbeidet må ses i sammenheng med andre nasjonale føringer, *Kommuneplanens samfunnsdel 2022-2030 for Grong kommune* og andre kommunale planer, som omhandler kommunens visjoner, mål og strategier for perioden.

Forebyggende plan vil være et viktig verktøy og styringsdokument for alle ansatte som arbeider nært på barn og unge. Den vil definere retning og sikre forankring av det forebyggende arbeidet for de ansatte og tjenestene som arbeider og/eller samarbeider rundt barn og unge (laget rundt barnet), kommuneadministrasjon og for politikere.

Planen beskriver relevante nasjonale retningslinjer, veiledere og satsninger som påvirker og gir tydelige forventninger om samarbeid på tvers, tidlig innsats og tiltak som er tilpasset de som har behov for det. Videre presenterer planen kommunens organisering, samarbeid på tvers mellom sektorene, ansattes ansvar for å arbeide forebyggende og hvilke forebyggende tiltak og tilbud til barn, unge og familier som tilbys i Grong.

Arbeidet med tidlig innsats og tiltak, som er godt tilpasset barns, unges og familiers behov, er en forutsetning for å oppnå intensjonen med oppvekstreformen. Det er en investering i deres velferd. Lykkes Grong kommune med å forebygge omsorgssvikt og adferdsvansker vil det gi vesentlige gevinster. Først og fremst for de barn, unge og familiene det gjelder, men også for kommunen som kan forebygge mer inngripende og kostbare tiltak senere.

Evaluering av planen

Forebyggende plan for Grong kommune skal rulleres i løpet av planperioden til kommunestyret. I 2022 ble det vedtatt ny barnevernlov og lovendringer i 14 velferdstjenestelover om samhandling og samarbeid på individnivå og systemnivå. Forebyggende plan må evalueres og justeres i takt med kommunens implementering av nytt lovverk, herunder innføring av Bedre Tverrfaglig innsats (BTI) og nye samarbeidsstrukturer ut ifra lovendringene.

Kommunens organisering, samarbeidsstrukturer og prioriterte forebyggende tiltak evalueres årlig. Evalueringen tar utgangspunkt i data og statistikk hentet fra kommunens folkehelseprofil og oppvekstprofil, Ungdata-undersøkelser og kommunemonitoren for barnefattigdom og barnevern, erfaringer og kunnskap fra samarbeidsarenaer og gjennomføring av tiltak. Prioritering av eksisterende tiltak og eventuelt nye tiltak legges frem og vedtas politisk i forbindelse med behandling av nytt årsbudsjett, handlingsplan og økonomiplan hvert år i henhold til kommunens «*Policy for internkontroll*».

Viktige føringer for det forebyggende arbeidet

Nasjonal veileder - Samarbeid om tjenester til barn, unge og deres familier

Til enhver tid er det barn og unge som har behov for et sammensatt tjenestetilbud og oppfølging, som involverer mange velferdstjenester. For å styrke oppfølgingen av utsatte barn, unge og familier, er det fra 1. august 2022 vedtatt endringer og bestemmelser i 14 velferdstjenestelover. Endringen er varselet i *Prop. 100 L (2020-2021) Endringer i velferdstjenestelovgivningen (samarbeid, samordning og barnekoordinator)*.

Det er gjort endringer i helse- og omsorgstjenesteloven, spesialisthelsetjenesteloven, psykisk helsevernloven, tannhelsetjenesteloven, pasient- og brukerrettighetsloven, barnevernloven, barnehageloven, opplæringsloven, privatskoleloven, sosialtjenesteloven, NAV-loven, krisesenterloven, familievernkontorloven og integreringsloven. Endringene skal bidra til at barn og unge som har behov for samordnede tjenester mottar et mer helhetlig og koordinert tjenestetilbud og får bedre oppfølging.

Nasjonal veileder om Samarbeid om tjenester til barn, unge og deres familier omtaler de nye bestemmelsene, som er:

- plikt til å samarbeide uten at samarbeidet er knyttet til en enkelt sak (systemnivå)
- plikt til å samarbeide i enkeltsaker (individnivå)
- samordningsplikt for kommunen
- rett til barnekoordinator og individuell plan (IP)

Formålet med veilederen er å forklare bestemmelsene nærmere, tydeliggjøre ansvar og myndighet og gi veiledning om hvordan pliktene kan ivaretas. Veilederen er et praktisk verktøy for implementering av de nye eller endrede bestemmelsene.

Nasjonal faglig retningslinje - Tidlig oppdagelse av utsatte barn og unge

Kommunen skal etter folkehelseloven § 4;

«...fremme befolkningens helse, trivsel, gode sosiale og miljømessige forhold, bidra til å forebygge psykisk og somatisk sykdom, skade eller lidelse, bidra til utjevning av sosiale helseforskjeller og bidra til å beskytte befolkningen mot faktorer som kan ha negativ innvirkning på helsen».

Kommunen har et overordnet ansvar, mens de ulike etatenes ansvar for helsefremming og forebygging er definert i særlovene til barnehage, skole, helse- og omsorgstjenesten, PPT, barnevern og NAV. Det betyr at tjenestene skal fremme folkehelse innenfor de oppgaver og med de virkemidler kommunen har. Dette gjøres gjennom lokal utvikling og planlegging, forvaltning og tjenesteyting, samarbeid på tvers av tjenesteområder og ved å iverksette nødvendige tiltak for å møte folkehelseutfordringene i kommunen. Her er folkehelseprofilen en viktig kilde.

Å sørge for tidlig oppdagelse, innsats og ivaretagelse av utsatte barn, unge og familier med behov for oppfølging er en viktig del av å fremme god helse og trivsel. *Nasjonal faglig retningslinje for tidlig oppdagelse av utsatte barn og unge* har blitt utarbeidet i samarbeid mellom Helsedirektoratet, Utdanningsdirektoratet, Barne-, ungdoms- og familiedirektoratet, Politidirektoratet, Arbeids- og velferdsdirektoratet og Integrerings- og mangfoldsdirektoratet.

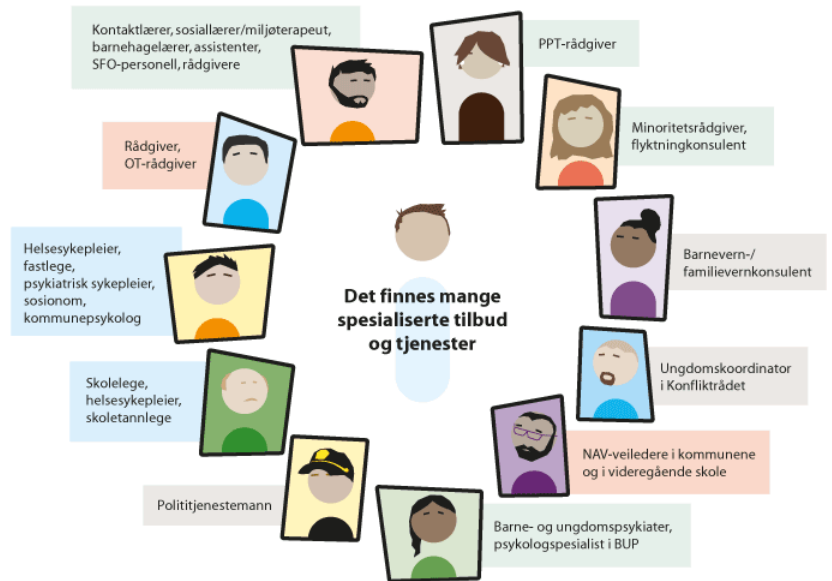
Målet med retningslinjen er å styrke oppdager- og handlingskompetansen hos ledere og ansatte i kommunen slik at utsatte barn og unge oppdages tidlig og får tilpasset hjelp og oppfølging.

Retningslinjen har en allmenn innfallsvinkel, slik at den vil ivareta alle barn og unge med mål om å nå utsatte barn og unge. Retningslinjen gir relevante anbefalinger knyttet til kommunens og ansattes ansvar i tidlig oppdagelse og arbeidet med utsatte barn, unge og familier.

Laget rundt barnet

Laget rundt barnet er et begrep som brukes i nasjonale føringer. Begrepet brukes om de personene og tjenestene som samarbeider og jobber i lag. Begrepet brukes for å beskrive at en vil bygge et team rundt barn og unge, der alle skal bli sett og få den hjelpen som de trenger når de trenger det.

Laget rundt barnet jobber tett på barnet og vil bestå av ulike tjenester utfra den enkeltes behov og situasjon. Tjenestene skal samarbeide med hverandre.



Hentet fra: Melding St. 6 (2019-2020). Basert på figur utarbeidet av 0-24-samarbeidet.

Kompetanseløftet for spesialpedagogikk og inkluderende praksis

Kompetanseløftet for spesialpedagogikk og inkluderende praksis er et varig videre- og etterutdanningstiltak for ledere og ansatte i barnehager, skoler og PP-tjenesten. Tiltaket ble varslet i *Meld. St. 6 (2019-2020) Tett på – tidlig innsats og inkluderende fellesskap i barnehage, skole og SFO.*

Hensikten med kompetanseløftet er å videreutvikle kvaliteten i barnehage og skoler, slik at alle barn og elever får lære, mestre og utvikle seg i inkluderende fellesskap. Kompetanseløftet skal bidra til at laget rundt barnet og eleven har tilstrekkelig kompetanse for å kunne forebygge utenforskap, fange opp utfordringer og gi et inkluderende og tilpasset pedagogisk tilbud til alle, også de barna og elevene med behov for særskilt tilrettelegging.

Målet er at:

- alle barn og elever opplever å få et godt tilpasset og inkluderende tilbud i barnehage og skole.
- alle barn og unge skal få mulighet til utvikling, mestring, læring og trivsel – uavhengig av sine forutsetninger.
- barnehager, skoler, PP-tjenesten og andre i laget rundt barnet og eleven må jobbe sammen for å skape et inkluderende fellesskap.
- det pedagogiske tilbudet må tilpasses slik at alle får et best mulig utgangspunkt for utvikling og læring.

Dette innebærer at Grong kommune skal:

- se det allmennpedagogiske og spesialpedagogiske tilbudet i sammenheng.
- ha samarbeidskompetanse for å kunne bygge et godt lag rundt barna og elevene.
- ha kompetanse på vanlige utfordringer, men også sammensatte og relativt komplekse utfordringer.

- ha kompetanse til å se når det vil være nødvendig å hente inn spesialisert kompetanse og veiledning fra Statped.

Brukermedvirkning

FNs konvensjon om barnets rettigheter (barnekonvensjonen) ble ratifisert av Norge i 1991, og skal dermed være førende for all forvaltning. Barn og unge har etter Grunnlovens § 104 rett til å bli hørt, det skal legges vekt på deres mening og barnets beste skal være et grunnleggende hensyn ved alle handlinger som gjelder barn. Alle som jobber med og for barn i Grong skal legge til rette for at barn og unge kan medvirke i sine valg og fremme sine meninger på ulikt nivå fra de er født og til de er voksne. Det som er barnets beste skal alltid ligge til grunn for de valgene som blir tatt.

Kommuneplanens samfunnsdel

Kommuneplanens samfunnsdel er det overordnede styringsdokumentet for Grong kommune, og angir langsiktige hovedmål, delmål og strategier for satsningsområdene kommunestyret velger å sette søkelys på. Kommuneplanens samfunnsdel er et verktøy for kommunens helhetlige planlegging, og vil derfor være viktig for det forebyggende arbeidet i kommunen.

Grong kommunes overordnet mål er:

Innen 2030 skal bærekraft og folkehelse danne grunnlaget for all samfunns og næringsutvikling i Grong.

Hovedmålene er:



Det er brukt FNs bærekraftsmål i utarbeidelsen av kommuneplanens samfunnsdel. Relevante strategier for det forebyggende arbeidet er:

	• Samhandling mellom avdelinger, sektorer og andre kommuner skal være et foretrukket verktøy for utvikling og drift i Grong kommune.
	• Grong kommune skal jobbe helhetlig og systematisk for å møte fremtidige helseutfordringer der forebygging og tidlig innsats er i fokus.
	• Grong kommune skal tilby et godt barnehage- og skoletilbud med fokus på fag, trivsel, inkludering og videreutvikling.
	• Det skal være et kontinuerlig arbeid med innovasjon og kunnskapsbygging i barnehager og skoler.
	• Grong kommune skal være gode på tidlig innsats og tverrfaglig arbeid med barn og unge.
	• <u>Alle</u> i Grong kommune har ansvar for at ingen blir utsatt for utenforskap, og bidra til at lokalsamfunnet er trygt og inkluderende.
	• Det skal arbeides med ordninger som muliggjør barn og unge sin deltakelse i aktiviteter uansett økonomi.
	• Kommunen skal være åpen for å teste ut nye arbeidsmetoder, utvikle kunnskap og tjenester til det beste for innbyggerne, næringslivet og regionen.

Andre kommunale planer

Grong kommune har andre kommunale planer som vil være relevante for det forebyggende arbeidet som gjøres i kommunen.

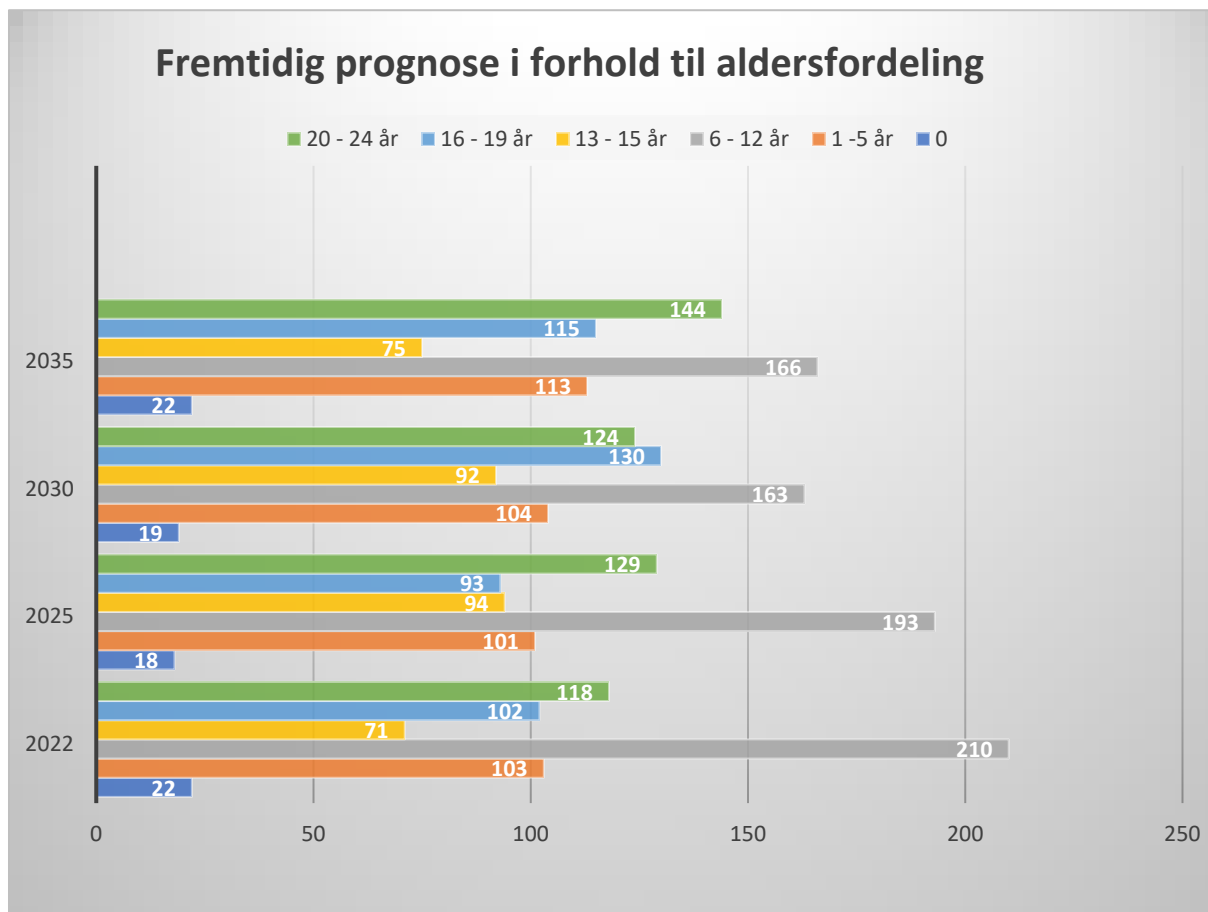
Her kan blant annet nevnes:

- «Plan mot barnefattigdom (2021-2024)»
- «Ungdomsplan (2021-2024)»
- «Handlingsplan Elevenes skolemiljø»
- «Handlingsplan Barnas barnehagemiljø»

Barn og unge i Grong kommune

I 4. kvartal 2023 er det registret 2 322 innbyggere i kommunen. Av disse er 23 % barn og unge mellom 0-19 år. 28 % medregnet aldersgruppa 20-24 år.

Statistisk sentralbyrå (SSB) har utarbeidet en fremtidsprognose, hvor en kan hente ut forventet aldersfordeling framover. Fremtidsprognosen under viser aldersfordelingen frem til 2035. Den bygger på medium vekst.



Hva vet vi om barn og unges livskvalitet og trivsel i kommunen vår?

Det finnes ulike kilder som kan gi oversikt over barn og unges livskvalitet og trivsel.

Folkehelseinstituttet (FHI) utgir årlig folkehelseprofiler og oppvekstprofiler, som viser noen av kommunens styrker og utfordringer sammenlignet med fylket og landet ellers. Folkehelseprofilen gir oversikt over helsesituasjonen til befolkningen. Oppvekstprofilen gjengir indikatorer, som er valgt med tanke på å fremme barn og unges oppvekstmiljø.

Velferdsforskningsinstituttet NOVA ved OsloMet i samarbeid med Regionale kompetansesentre innen rusfeltet (KORUS) er ansvarlig for gjennomføringen av Ungdata-undersøkelsene. Ungdata-undersøkelsene er lokale barn- og ungdomsundersøkelser, der elever på barneskole (5.-7. trinn), ungdomsskole og videregående skole. Formålet med undersøkelsen er å kartlegge hvordan ungdom har det, og hva de driver med på fritiden. Undersøkelsen er gjennomført tidligere i grunnskole og videregående skole, og vil gjennomføres på ny i 2024.

Barnefattigdom kommunemonitor er også utgitt av Bufdir. Monitoren gir oversikt over statistikk om barn og husholdninger. Det er også mulig å sammenligne kommunen med andre kommuner, og en utvikling over tid.

Barnevern kommunemonitor utgis av Bufdir. I kommunemonitoren kan statistikk om bekymringsmeldinger, hjelpetiltak, plasseringer utenfor hjemmet med mer hentes ut. Det er mulig å sammenligne kommunen med andre kommuner og barnevernstjenester, og kunne se utvikling over tid.

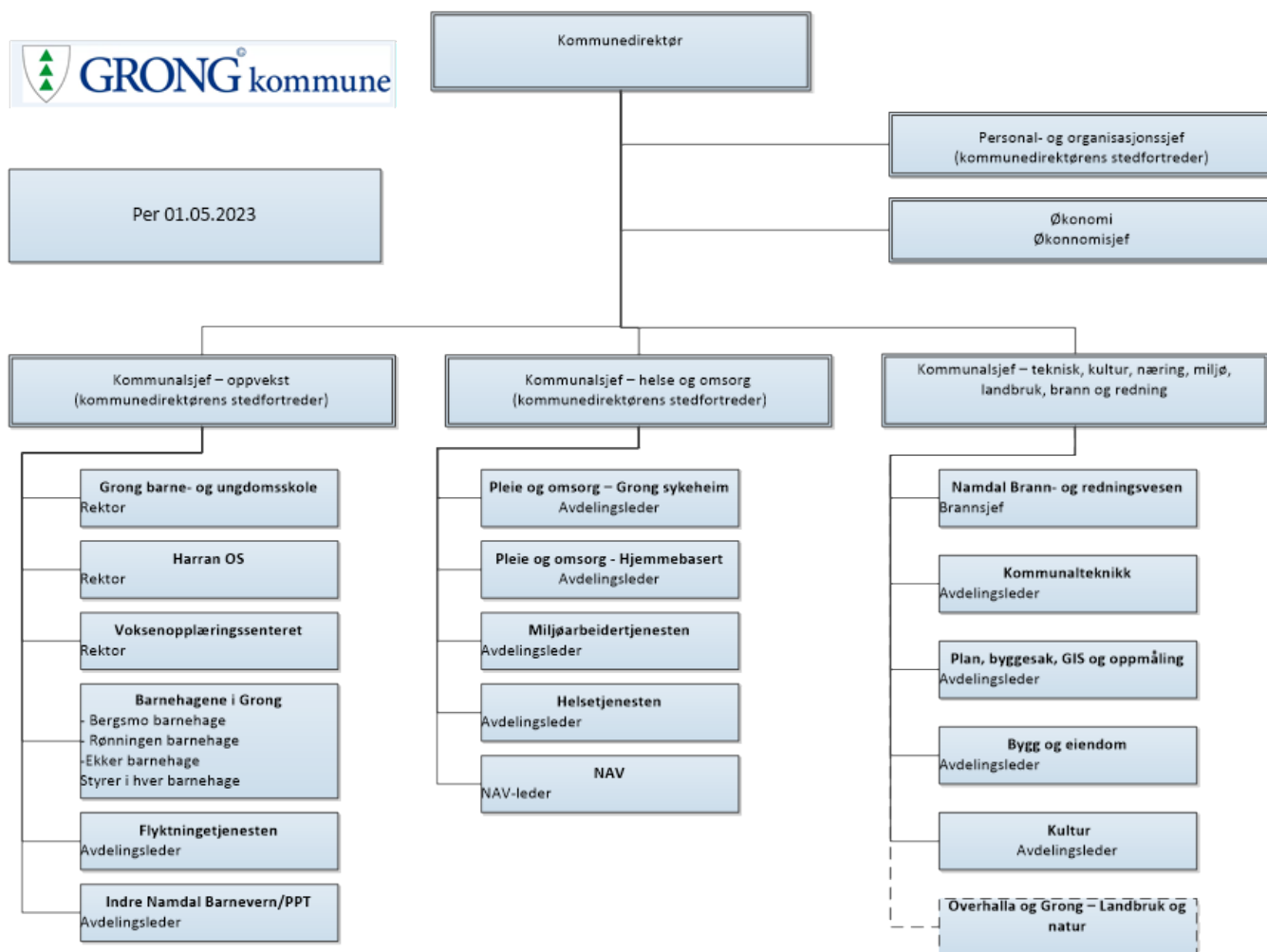
Kilde:	Kan lastes ned her:
Folkehelseprofilen	https://www.fhi.no/hn/folkehelse/folkehelseprofil/
Oppvekstprofilen	https://www.fhi.no/fp/oppvekstprofiler/hent-oppvekstprofil/
Ungdata-undersøkelsene	https://www.ungdata.no/rapporter/?fylke=50 – theform
Barnefattigdom kommunemonitor	https://www2.bufdir.no/Statistikk_og_analyse/Barnefattigdom/-/
Barnevern kommunemonitor	https://www2.bufdir.no/Statistikk_og_analyse/Barnevern_kommunemonitor/-/

Dataene som hentes ut må tolkes i lys av kunnskap om lokale forhold, og kan brukes i utarbeidelse og evaluering av det forebyggende planarbeidet for barn og unge og familier. Profilene og resultatene vil gi kommunen kunnskap om faktorer som er viktige for å forebygge omsorgssvikt og adferdsvansker, og gir samtidig mulighet til å sammenligne med andre og se utvikling over tid. Med utgangspunkt i den erfaringsbaserte kunnskapen og evaluering av pågående tiltak kan kommunen videreutvikle tiltak, spisse fokusområder og sette inn nye tiltak der det er behov.

Sånn gjør vi det i Grong kommune

I Grong er tjenestene for barn, unge og familier fordelt over tre rammeområder.

Organisasjonskart



Sommeren 2022 ble Familiebasen med skolehelsetjeneste, helsestasjon, psykisk helsevern og rus, PPT og barnevern flyttet til Grong kommunehus. NAV, flyktningetjenesten og kommunens ledelse har kontor på kommunehuset allerede. Bolig og kultur ble flyttet til et eget bygg i sentrum. Fremover må endringene i lokalisering videreutvikles. De skal sikre det tverrfaglige samarbeidet på tvers på individ- og systemnivå i kommunen.

Hele kommunen er i en endringsprosess gjennom medarbeiderutvikling på alle nivåer i organisasjonen. Fokuset er kompetanseutvikling, rolleklarhet, endringsvilje og ansvarliggjøring. Det er utarbeidet en verdiplakat «Sånn gjør vi det i Grong kommune».

Verdiplakaten skal implementeres i kommunens ulike planer og legger føringer for hvordan kommunen skal arbeide uavhengig av kontekst. Den er førende for hvordan laget rundt barnet samarbeider og utfører arbeid oppimot barn, unge og familier.



Sånn gjør vi det i Grong kommune!

Vi er åpne for det som er nytt

Vi er nysgjerrige og samarbeider på tvers i en åpen organisasjon

Vi utnytter mangfold og ulikhet til å utvikle oss

Vi er fleksible, brukerorienterte og leter etter nye måter å gjøre ting på

Vi kommuniserer åpent og tydelig, og med respekt

Vi gir og gjør oss fortjent til tillit

Vi er faglig oppdatert, og innenfor våre rammer utfører jobben vår med integritet og stolthet

Vi tør å gi og få tydelige forventninger og tilbakemeldinger

Vi har rom for å feile, men tar ansvar for våre feil og lærer av dem

Vi stoler nok på hverandre til at vi tør å være kritiske og utfordre

Vi er ansvarlige

Vi tenker og handler helhetlig innenfor gjeldende rammer, til det beste for hele kommunen og de rundt oss

Vi er lojale og framsnakker hverandre og arbeidsplassen vår

Vi opptrer profesjonelt i møte med brukere, innbyggere og publikum

Vi spør om hjelp når vi trenger det, og strekker oss langt for å hjelpe hverandre

Vedtatt i administrasjonsutvalget 15.06.2022

Organisering og samarbeid på tvers

Forbyggende plan skal beskrive hvordan ansvaret for det forebyggende arbeidet fordeles mellom sektorene i kommunen, hvordan oppgaveløsningen organiseres og hvordan de ulike sektorene samarbeider på individ- og systemnivå.

Ansvar for det forebyggende arbeidet

Alle samarbeidsarenaer i kommunen ble kartlagt våren 2023. Kartleggingen viser at Grong kommune har mange etablerte samhandlingsarenaer, hvor det samarbeides på tvers både sektor- og avdelingsvis rundt barn, unge og familier. Av disse er Koordinerende enhet og Tverrfaglig team de arenaene med bredest representasjon fra sektorene og avdelingene. Koordinerende enhet og Tverrfaglig team er sentrale i det forebyggende arbeidet og vil ha et overordnet ansvar og være pådrivere for det forebyggende arbeidet.

Andre sektorer, avdelinger og ansatte som arbeider med barn, unge og familier har også plikt til å arbeide systematisk, samordnet og tverrfaglig på individ- og systemnivå. Grong kommune når målsetningen om gode oppvekstvilkår for barn, unge og familier, dersom alle arbeider sammen for å forebygge.

Organisering av oppgaver

Nødvendig myndighet delegeres fra kommunedirektør til Koordinerende enhet gjennom Grong kommunes delegasjonsreglement og jf. endringene i velferdslovningene.

Videre skal Koordinerende enhet og Tverrfaglig team utarbeide forslag til mandat, som også inkluderer hvordan en praktisk organiserer oppgaver og tjenestetilbud til barn, unge og familier på individ- og systemnivå.

Koordinerende enhet

Koordinerende enhet vil bestå av representanter fra miljøarbeidertjenesten, fysioterapi- og rehabiliteringstjenesten, familiebasen, oppvekst og NAV. Andre innkalles etter behov.

Koordinerende enhet skal

- utarbeide forslag til mandat som skal sikre rammevilkår, prosedyrer og struktur i samarbeid med kommunens ledelse
- ha det overordnede ansvaret for tidlig innsats, forebyggende arbeid og tverrfaglig samhandling i kommunen
- innhente faglig evaluering og innspill fra Tverrfaglig team
- koordinere evaluering av forebyggende plan hvert 4. år
- koordinere evaluering av kommunens organisering, samhandlingsstrukturer og forebyggende tiltak årlig
- basert på evalueringen og ROS i henhold til «*Policy for internkontroll*» prioritere og foreslå nye tiltak, som meldes til ledelsen i forbindelse med utarbeidelse av nytt årsbudsjett, handlingsplan og økonomiplan hvert år

Tverrfaglig team

Tverrfaglig team vil bestå av representanter fra skole, barnehage, skolehelsetjeneste, psykisk helsetjeneste, foreldreveileder, barnevern, PPT og flyktingetjenesten. Andre innkalles etter behov.

Tverrfaglig team skal

- utarbeide forslag til mandat som skal sikre rammevilkår, prosedyrer og struktur i samarbeid med kommunens ledelse
- drøfte bekymring og tiltak både individ- og systemrettede anonymt og ved samtykke
- evaluere effekten av prioriterte forebyggende tiltak fortløpende og på forespørsel fra koordinerende enhet

Samarbeid på tvers mellom sektorer og avdelinger

Det er som nevnt gjennomført en omfattende kartlegging av samhandlingsarenaer, som arbeider individ- og systemrettet, i kommunen. Det er både lovpålagte arenaer og arenaer opprettet etter lokale behov. Det er utarbeidet en oversikt over hvilke samhandlingsarenaer som finnes pr. i dag. Oversikten ligger bak i planen.

Fremover skal kommunen arbeide med å videreutvikle den tverrfaglige samhandlingen gjennom innføringen av samhandlingsmodellen Bedre tverrfaglig innsats (BTI). Hensikten er å videreutvikle og kvalitetssikre innsatsen oppimot barn, unge og familier. Målet er at barn, unge og familier skal få rett hjelp til rett tid. For å lykkes med det individrettede arbeidet rundt barn, unge og familier må de det gjelder være delaktige og få medvirke slik at innsatsen og tiltakene er tilpasset deres reelle behov. Her vil kommunens samhandlingsarenaer og ansatte være viktige. Det vil være behov for å evaluere arenaene og samhandlingen internt på avdeling og på tvers mellom sektorer og avdelinger etter BTI er implementert som arbeidsmetode i kommunen.

Samarbeid mellom Grong kommune og eksterne samarbeidsparter

I tillegg til å arbeide tverrfaglig internt i kommunen er Grong avhengig av å samhandle med eksterne samarbeidspartnere på individ- og systemnivå for å lykkes med det forebyggende arbeidet. God tverrfaglig samhandling på tvers av organisasjoner er viktig for en helhetlig og samordnet innsats rundt barn, unge og familier.

Viktige eksterne samarbeidspartene er Grong videregående skole, Namdal folkehøyskole, Overhalla Montessoriskole, Indre Namdal barnevern og PPT, politi, kompetansesentre og spesialisthelsetjenesten for å nevne noen. Flere deltar i samhandlingsarenaene som allerede er etablert i kommunen. Andre inviteres inn ved behov.

Forebyggende arbeid i barnehage, skole og helse i dag

Det arbeides forebyggende med individrettede tiltak rundt barn, unge og familier i Grong.

Enkeltsaker følges opp gjennom:

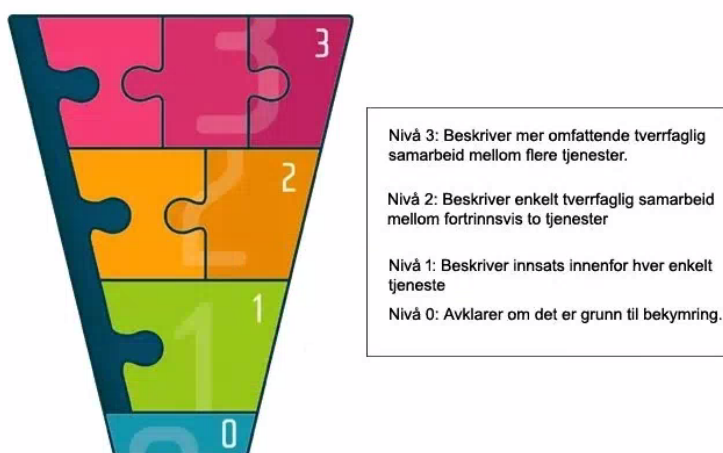
- foreldresamarbeid
- adhoc-møter/-samtaler
- samarbeids- og/eller ansvarsgruppemøter
- egne forebyggende og tilpassede tiltak i barnehage- og skolehverdagen
- tilbud gjennom helsestasjon, skolehelsetjenesten eller hos kommunepsykolog.

Ved behov for videre utredning henvises barn og unge videre til andrelinjetjenesten eller andre aktuelle instanser.

Bedre tverrfaglig innsats - et satsningsområde fremover

Grong kommune skal videreutvikle den tverrfaglige samhandlingen for å kvalitetssikre en helhetlig og koordinert innsats uten at det blir brudd i oppfølgingen. Det er besluttet å innføre samhandlingsmodellen Bedre tverrfaglig innsats (BTI). BTI vil hjelpe kommunen å konkretisere de nye nasjonale føringene.

BTI er en modell med fokus på tidlig innsats, samordning av tjenestene og medvirkning. I BTI inngår en handlingsveileder, verktøy, stafettholder og stafettlogg, ansattes kompetanse, samt en samhandlingsmodell på fire nivåer. BTI er et handlingsforløp, som skal brukes i alle individualsaker hvor en er bekymret eller undrer seg om barn, unge og familier. Illustrasjonen under viser BTIs fire nivåer fra nivå 0 til nivå 3. Brikken på siden, som binder de 4 nivåene sammen, symboliserer koordineringsansvaret, stafettholderen og stafettloggen. Denne skal sikre en helhetlig og koordinert innsats uten brudd i oppfølgingen.



BTI i Grong er i startfasen. Det er opprettet en egen styrings- og prosjektgruppe som skal jobbe med BTI i kommunen. Gruppene er tverrfaglig sammensatt og består av ledere og ansatte i oppvekst og helse.

2024 skal brukes til å utforme, planlegge, forankre i alle ledd i organisasjonen, involvere og prøve ut BTI i kommunen. Koordinerende enhet og Tverrfaglig team vil være viktige samarbeidspartnere i arbeidet.

Planen er at høsten 2025 skal BTI iverksettes fra ledernivå til de som jobber tett med barn, unge og familier i det daglige. BTIs handlingsveileder, samhandlingsmodell og tiltaksoversikt vil være tilgjengelig på blant annet hjemmesiden til kommunen og skal være en dør inn til tjenesteapparatet for barn og unge, voksne, frivillige og ansatte i kommunen.

Vedlegg 1 - Tiltak og tjenester for barn, unge og familier i Grong kommune

Tiltak og tjenester for barn, unge og familier er en oversikt over etablerte forebyggende tiltak i kommunen. Tiltakene kan brukes på alle nivåer. Både når tiltakene er rettet mot alle barn og unge uten at det er identifisert bekymring/undring, og der det er identifisert bekymring/undring om omsorgssvikt eller adferdsvansker. Tiltakene kan settes sammen ulikt, slik at de passer det enkelte barns, unges eller familiens behov. Målet er å hindre, snu og/eller begrense konsekvensene for de barn, unge og familier som det er bekymring rundt.

Tilbud til familier	Hva	For hvem	Ansvar/tjeneste
Foreldreveiledning	Lavterskeltilbud om foreldreveiledning for familier alene eller i grupper ved bruk av: <ul style="list-style-type: none"> • Trygghetssirkelen (Circle of Security Parenting) • Tuning in to kids • LOS-funksjon til foreldre med barn som har behov for sammensatte tjenester 	Alle	Familiebasen
Kulturskole Bibliotek Basseng Idrettshall og -park	Møteplasser der alle kan delta, utvikle sine interesser, ferdigheter og oppleve mestring.	Alle	Kulturenheten, idrettsorganisasjoner og frivilligheten
Bedre tverrfaglig innsats (BTI)	BTI er en samhandlingsmodell for tjenester som møter gravide, barn, unge og familier det er knyttet undring eller bekymring til. Hensikten med BTI er å kvalitetssikre en helhetlig og koordinert innsats uten at det blir brudd i oppfølgingen. BTI bidrar med tidlig innsats, samordning av tjenestene.	Alle	Prosjektgruppe sammensatt av oppvekst og helse
Pårørendegruppe for foreldre	Tilbud om foreldretreff for familier med barn som har psykiske og fysiske funksjonsnedsettelse.	Foreldre med barn med funksjonsnedsettelse	Familiebasen Miljøarbeidertjenesten
Veiledning for flyktninger	Tett individuell oppfølging i form av blant annet livsmestringskurs og foreldreveiledning for å styrke mulighet	Bosatte flyktninger	Flyktningetjenesten

	til å mestre arenaene de skal delta i og det ansvaret de har som innbyggere i det norske samfunnet.		
Koordinator Barnekoordinator	Sørge for koordinering av det samlede tjenestetilbudet og fremdrift i arbeidet med individuell plan.	Barn/ungdom med sammensatte behov og langvarige tjenester	Koordinerende enhet
Henvisning	Henvisning til spesialisthelsetjenesten ved f.eks. Habiliteringstjenesten (HAB), Barne- og ungdomspsykiatri (BUP), Statped.	Barn/ungdom med behov for utredning og behandling	PPT, barnevern, fastlege kommunepsykolog
Tiltak gjennom barnevern	Behovsprøvde hjelpetiltak for å sikre at barn og unge som lever under forhold som kan skade deres helse og utvikling, får nødvendig hjelp, omsorg og beskyttelse til rett tid.	Barn, ungdom og familier	Barnevern Indre Namdal
Tiltak gjennom NAV	Behovsprøvde hjelpetiltak for å sikre gode oppvekst- og levevilkår for barn og barnefamilier.	Barn, ungdom og familier	NAV
Barn som pårørende	Fange opp barn som pårørende som har behov for oppfølging av hjelpeapparatet ved bruk av: <ul style="list-style-type: none"> • Samtaler/gruppetilbud med barn som pårørende og foreldre • Gi råd til foreldre og støtte til barn som pårørende • Gi råd til barnehage og skole • Samarbeide med barnehage og skole om tiltak • Vurdere om det er behov for mer omfattende hjelpetiltak, og henvise til riktig instans. 	Barn, ungdom og familier	Familiebasen

Tilbud 0-5 år	Hva	For hvem	Ansvar/Tjeneste
Jordmor	Foreldreforebyggende kurs og svangerskapskontroller	Gravide	Jordmor/lege
Kartlegging av fødselsdepresjon	Tilbud om kartlegging av fødselsdepresjon (EPDS) ved svangerskapskontrollens uke 26 og ved 6 uker kontroll.	Gravide/nybakte mødre	Jordmor/helsesykepleier
Helsestasjon	Følger et standardisert program med 15 konsultasjoner, inkludert et hjemmebesøk til nyfødte.	Barn fra 0 – 5 år	Helsestasjon
Kartlegging av motorikk	Et samarbeid mellom helsestasjon og fysioterapi, hvor barnets motorikk kartlegges/vurderes. Eventuelle utfordringer følges opp videre.	4-åringer	Helsestasjon Fysioterapitjenesten
Gruppekonsultasjon med fysioterapeut	Gruppetilbud for foreldre når barnet er 4-6 måneder.	Alle	Helsestasjon
Foreldresamtaler	Samtaler med alle foreldre med barn i barnehage. Det gjennomføres: <ul style="list-style-type: none"> • oppstartsamtale når barnet begynner i barnehage • utviklingssamtale vår og høst hvert år • samtale om vold, rus og psykisk helse en gang i året 	Alle	Pedagogisk leder/styrer
MITT VALG	MITT VALG er et verktøy som øver barn på å bygge vennskap, håndtere tanker og følelser, sette grenser for seg selv og respektere andres grenser og å etablere gode levevaner i trygge omgivelser. MITT VALG skal bidra til økt livsmestring og en god psykisk helse.	Barn i barnehage	Barnehagen
Ti-Kvello	Observasjon på individ og systemnivå i barnehagen. Er med på å sikre godt tilrettelagt barnehagetilbud og tilby bistand til barn i en tidlig fase ved behov.	2- og 4-åringer i barnehage	Helsestasjon, PPT, barnevern, barnehage.

Tilbud 6-18 år	Hva	For hvem	Ansvar/tjeneste
Skolehelsetjeneste	Skolehelsetjenesten tilbyr samtaler til elevene. Skolehelsetjenesten har fast dag på grunnskolene eller drop-in. Elever på Grong videregående skole kan kontakte skolehelsetjenesten per telefon, SMS, på Snapchat, Messenger eller ved drop-in på Familiebasen/ Helsestasjonen.	1. – 10. trinn Videregående elever	Helsestasjon
Foreldresamtaler	Samtaler med foreldre med elever i skole. Det gjennomføres: <ul style="list-style-type: none"> • oppstartsamtale når eleven begynner på skolen • utviklingssamtale vår og høst hvert år 	Alle	Kontaktlærer og rektor
Elevsamtaler	Samtaler med elevene minst 2 ganger i året. Samtalen er et rom for å snakke om skolerelaterte tema, men også egen opplevelse av relasjoner, trivsel og samspill i skolen.	Alle	Kontaktlærer
Undervisningsopplegg	Tilrettelagt undervisningsopplegg om psykisk helse.	3. trinn	Familiebasen og skolen
Helsesirkelsamtaler	Helsesamtale med elevene om trivsel, vaner og valg som påvirker helsen. I samtalen oppmuntres eleven og får råd som underbygger gunstige vaner. Eventuelle utfordringer utforskes videre.	3., 8. og 10. trinn	Helsesykepleier og Familiebasen
MITT VALG	MITT VALG øver elevene på å bygge vennskap, håndtere tanker og følelser, sette grenser for seg selv og respektere andres grenser og å etablere gode levevaner i trygge omgivelser. MITT VALG skal bidra til økt livsmestring og en god psykisk helse.	1. – 10. trinn	Skolen
MOT	MOT styrker ungdoms robusthet, livsmestring og mot, og fremmer klasse miljø der alle er inkludert. MOT skal forebygge og motvirke mobbing, utenforskap og psykiske vansker.	8. – 10. trinn	Skolen

Foreldre på sidelinja	Foreldre på sidelinja er en metode som hjelper ungdomsforeldre å engasjere seg i barnas liv og styrke skole-hjem-relasjoner. Foreldre på sidelinja skal bidra til at ungdom føler seg sett og forstått av sine omsorgspersoner, noe som skal bidra til å redusere psykiske belastninger.	7. – 10. trinn	Familiebasen
Psykisk helsetjeneste for barn og unge	Tilbud om støttesamtaler og behandling til barn og unge med utfordringer innen psykisk helse og rus.	Barn/ungdom	Familiebasen
Individuelle samtaler	Tilbud om samtale for å snakke med ansatte på Familiebasen før oppstart på videregående. Dette bidrar til at de blir kjent med tjenesten, og sammen med helsesirkelsamtalen kan en få innblikk i hvordan ungdommen har det nå og evt. Behov.	10. trinn	Familiebasen
Ungdomsklubb	En fri møteplass for barn og unge som skaper rom for sosialisering og danning på tvers av alderstrinn, ungdomskulturer og økonomisk status.	Ungdom mellom 11-19 år	Kulturetaten
Nattravner	Et tiltak der voksnes tilstedeværelse i lokalmiljøet på kveld og natt ved behov er forebyggende og dempende på rus-, vold- og skadeverksproblematikk.	Barn/ungdom	Frivilligsentralen
Helsestasjon for ungdom	Gratis tilbud med faste åpningstider. På helsestasjonen kan en få råd og veiledning om kropp og helse, pubertet, sex og samliv, prevensjon, følelser og bekymringer.	Ungdom mellom 13 – 24 år	Familiebasen

Tilbud 18 år +	Hva	For hvem	Ansvar/tjeneste
Skolehelsetjeneste	Skolehelsetjenesten tilbyr samtaler til elevene. Skolehelsetjenesten på Grong videregående skole kan kontaktes per telefon, SMS, på Snapchat, Messenger eller ved drop-in på Familiebasen/ Helsestasjonen.	Videregående elever	Helsestasjon
Ungdomsklubb	En fri møteplass for barn og unge som skaper rom for sosialisering og danning på tvers av alderstrinn, ungdomskulturer og økonomisk status.	Ungdom mellom 11-19 år	Kulturetaten
Nattravner	Et tiltak der voksnes tilstedeværelse i lokalmiljøet på kveld og natt ved behov virker forebyggende og dempende på rus-, vold- og skadeverksproblematikk.	Barn/ungdom	Frivilligsentralen
Helsestasjon for ungdom	Gratis tilbud med faste åpningstider. På helsestasjonen kan en få råd og veiledning om kropp og helse, pubertet, sex og samliv, prevensjon, følelser og bekymringer.	Ungdom mellom 13-24 år	Familiebasen
Sommerjobb	Tilbud om sommerarbeid. Stillingene annonseres på hjemmesiden og i andre media.	Ungdom 18+	Grong kommune
Friskliv og mestring	Tilbud om støtte og hjelp til de som ønsker å endre levevaner eller har behov for å lære å leve med langvarige utfordringer.	Ungdom 18 år +	Helse og omsorg

Vedlegg 2 - Oversikt kommunens samhandlingsarenaer

Samhandlingsarenaer	Hvem	Formål
Koordinerende enhet	Miljøarbeidertjenesten, fysioterapi- og rehabiliteringstjenesten, familiebasen, oppvekst og NAV	Sikre et helhetlig tilbud til pasienter og brukere med behov for sosial og psykososial eller medisinsk habilitering og rehabilitering.
Tverrfaglig team	Skole, barnehage, helsesykepleier, psykisk sykepleier, foreldreveileder, barnevern, PPT og flyktningetjenesten	Kartlegge, planlegge og organisere tiltak ovenfor barn og unge i Grong kommune.
Psykososialt kriseteam	Helsetjenesten og oppvekst	Gi psykososial omsorg og støtte ved ulykker og alvorlige kriser.
Politiråd	Oppvekst, helse, ordfører, kommunedirektør og politi	Tverrfaglig treffpunkt for å sikre forebygging og god samhandling.
Samarbeidsmøter Familiebasen og PPT	Fagleder ved familiebasen, leder ved PPT og ansatte	Sikre god samhandling og samordning på tvers av tjenestene.
Samarbeidsmøter Familiebasen og Barneverntjenesten	Fagleder ved familiebasen, teamleder ved barneverntjenesten og ansatte	Sikre god samhandling og samordning på tvers av tjenestene.
Samarbeidsmøte Familiebasen og fastleger i Grong	Familiebasen og fastleger	Samhandling omkring felles pasientgruppe, med informert samtykke.
Samarbeidsmøter Fysioterapitjenesten og fastleger	Fysioterapitjenesten og fastleger	Samhandling omkring felles pasienter.
Boligsosial gruppe	NAV, teknisk (bolig), flyktningetjenesten, miljøarbeidertjenesten, helse- og omsorgstjenesten og familiebasen	Sikre det boligsosiale perspektivet i tildeling av kommunale boliger i kommunen.
Ressursgruppe ungdom	Familiebasen, politikontakten, NAV, flyktningetjenesten, Grong barne- og ungdomsskole og Grong Videregående Skole	Et fora for å diskutere ungdomsmiljøet og sett inn tiltak der det er behov.
Samarbeidsmøter barnehage og skole	Pedagogisk leder, kontaktlærer, styrer, rektor og evt. andre	Sikre gode overganger.
Samarbeidsmøter - overgang småtrinn – mellomtrinn - overgang mellomtrinn - ungdomstrinn	Kontaktlærer, spesialpedagog og rektor	Sikre gode overganger.
Samarbeidsmøter grunnskole og videregående	Kontaktlærer, karriereveileder og rektor på Grong barne- og ungdomsskole, representanter fra videregående og evt. andre	Sikre gode overganger.
Samarbeid mellom NAV og barnevern	NAV og barnevern	Legge grunnlaget for trygge og forutsigbare tjenester for felles barn/ungdom/familier.

Samarbeid mellom NAV og Flyktningetjenesten	NAV og flyktningetjenesten	Sikre en klar ansvarsdeling, involvering, gode overganger, informasjonsflyt og samarbeidsrutiner i forhold til introduksjonsprogram.
Ungdomsråd	2 elever fra ungdomstrinn og 2 elever fra videregående skole og kommunalsjef oppvekst	Bidra til at ungdom kan påvirke sin egen livssituasjon gjennom deltakelse, opplæring og medvirkning i demokratiske arbeidsprosesser.
Tverretatlig ungdomsplanutvalg	Skole, oppvekst, leder kultur, ungdomskontakt og representant fra Ungdomsrådet/ungdomsmiljøet. Andre ved behov.	Arbeide for å opprettholde fokus på ungdomsarbeid, videreutvikle foreslåtte tiltak og prioritere fokusområder i Ungdomsplan.
Samarbeidsutvalg – barnehage	Representanter fra foreldre, personalet og eier i barnehagen.	Rådgivende, kontaktskapende og samordnende organ. Tar opp viktige saker for barnehagens innhold og virksomhet.
Samarbeidsutvalg – skole	Leder i elevrådet, leder og nestleder i FAU representant fra ansatte, politisk representant og rektor	Et rådgivende organ som har rett til å uttale seg i alle saker som gjelder skolen.
Skolemiljøutvalget	Leder/nestleder FAU, elevrådsleder ungdomstrinn, en politisk representant og rektor	Skal medvirke til at skolen, ansatte, elevene og foreldre deltar aktivt del i arbeidet for å skape et godt skolemiljø. Skolemiljøutvalget har rett til å uttale seg i alle saker som gjelder skolemiljøet, jf. kapittel 9A.
Inntaksråd barn og unge	Familieveiledere og ansatte fra skolehelsetjenesten og psykisk helse og rus barn	Henvvisninger meldt til familiebasen tas opp og fordeles.
Inntaksråd voksne	Ansatte fra psykisk helseteam voksne	Henvvisninger meldt til familiebasen tas opp og fordeles.
Inntaksråd pleie og omsorg	Avdelingsleder sykeheim, fysioterapitjenesten, tilsynslege og hjemmesykepleien	Tildele tjenester innenfor pleie og omsorg.
Boligosial gruppe	Flyktningstjenesten, NAV sosial, rus/psykiatritjeneste, leder for helsetjenesten, leder miljøarbeidertjenesten, leder for sykehjem, boligkonsulent	Sikre at vanskeligstilte i kommunen blir ivaretatt med tanke på målsetting i boligpolitisk plan, kommunens plikt til å skaffe bolig til vanskeligstilte, kommunens samhandlingsplikt mm. Samt sikre koordinering og best mulig forvaltning av kommunens utleieboliger, jf. boligpolitisk plan.

Kilder

Barne- og likestillingsdepartementet. (2017). *Endringer i barnevernsloven (barnevernsreformen)*. (Prop. 73 L (2016-2017)). Hentet fra <https://www.regjeringen.no/no/dokumenter/prop.-73-l-20162017/id2546056/>

Barnevernsloven. (2021). Lov om barnevern (LOV-2021-06-18-97). Hentet fra <https://lovdata.no/dokument/NL/lov/2021-06-18-97>

Bufdir. (Ikke datert). Barnevernsreformen – en oppvekstreform. Hentet fra <https://ny.bufdir.no/fagstotte/barnevern-oppvekst/barnevernsreformen/>

Forskrift om habilitering og rehabilitering (2011). Forskrift om habilitering og rehabilitering, individuell plan og koordinator (FOR-2011-12-16-1256). Hentet fra <https://lovdata.no/dokument/LTI/forskrift/2011-12-16-1256>

Helsedirektoratet (2022, 22. oktober). Bedre tverrfaglig Innsats – BTI. Hentet fra <https://www.forebygging.no/BTI/>

Helsedirektoratet (2019, 03. desember). Nasjonal faglig retningslinje – Tidlig oppdagelse av utsatte barn og unge. Hentet fra <https://www.helsedirektoratet.no/retningslinjer/tidlig-oppdagelse-av-utsatte-barn-og-unge>

Helsedirektoratet (2020, 01. desember). Nasjonal veileder – Rehabilitering, habilitering, individuell plan og koordinator. Hentet fra <https://www.helsedirektoratet.no/veiledere/rehabilitering-habilitering-individuell-plan-og-koordinator>

Helsedirektoratet (2022, 15. september). Nasjonal veileder – Samarbeid om tjenester til barn og unge og deres familier. Hentet fra <https://www.helsedirektoratet.no/veiledere/samarbeid-om-tjenester-til-barn-unge-og-deres-familier>

Grong kommune. (2022, 22. juni). Kommuneplanens samfunnsdel 2022-2030 – Visjon, mål og strategier. Hentet fra <https://www.grong.kommune.no/f/i54e5fb0a-28a5-450e-8239-47a4ae4bd886/strategidel-kommuneplan-etter-vedtak-kst.pdf>

Kunnskapsdepartementet. (2021). *Endringer i velferdstjenestelovgivningen (samarbeid, samordning og barnekoordinator)*. (Prop. 100 L (2020-2021)). Hentet fra <https://www.regjeringen.no/no/dokumenter/prop.-100-l-20202021/id2838338/?ch=2>

Kunnskapsdepartementet. (2019). *Tett på – tidlig innsats og inkluderende fellesskap i barnehage, skole og SFO*. (Meld. St. 6 (2019-2020)). Hentet fra <https://www.regjeringen.no/no/dokumenter/meld.-st.-6-20192020/id2677025/>

Utdanningsdirektoratet. (2022, 5. oktober). Kompetanseløftet for spesialpedagogikk og inkluderende praksis. Hentet fra: <https://www.udir.no/kvalitet-og-kompetanse/lokal-kompetanseutvikling/kompetanseloftet-for-spesialpedagogikk-og-inkluderende-praksis/#a183003>